

ECHO DĄBROWICY

Gazeta Parafii pw. Narodzenia NMP w Dąbrowicy

Nr 3 (86)

Boże Narodzenie 2021

KALENDARIUM 2021/2022

Grudzień 2021

Msze św. roratnie w środy i soboty – godz. 6.30; wtorki i czwartki – godz. 18.00 (dla dzieci)

- 05.12 św. Mikołaj przychodzi do dzieci
- 11-13.12 Rekolekcje Adwentowe
- 24.12 Wigilia ze zmarłymi: Msza św. i modlitwa za zmarłych, których zabraknie przy wigilijnym stole – godz. 9.00. Pasterka o godz. 24.00
- 26.12 Uroczyste zakończenie Duchowej Adopcji Dziecka Poczętego – Msza św. o godz. 10.00
- 29.12 Początek wizyty duszpasterskiej
- 31.12 Msza św. dziękczynna na zakończenie roku kalendarzowego o godz. 18.00

Styczeń 2022

Porządek Mszy św. od poniedziałku do piątku – godz. 7.00, w soboty o godz. 18.00

Wizyta duszpasterska od poniedziałku do piątku – od godz. 15.00, w soboty od godz. 9.00

- 01.01 Uroczystość Świętej Bożej Rodzicielki Maryi
- 06.01 Uroczystość Objawienia Pańskiego
- 23.01 Modlitwa za babcie i dziadków – Msza św. o godz. 11.30

Luty

Porządek Mszy św. w dni powszednie – godz. 17.00 i 18.00

- 02.02 Święto Ofiarowania Pańskiego – Dzień Życia Konsekrowanego
- 11.02 Światowy Dzień Chorych – Sakrament namaszczenia chorych podczas Mszy św. o godz. 17.00
- 14-27.02 Ferie zimowe dla dzieci

Marzec

Porządek Mszy św. w dni powszednie – godz. 17.00 i 18.00

W piątki droga krzyżowa dla dzieci – godz. 17.30; dla młodzieży i dorosłych – godz. 18.30

- 02.03 Środa Popielcowa – początek Wielkiego Postu
- 19.03 Św. Józefa Oblubieńca NMP
- 25.03 Zwiastowanie Pańskie – początek Duchowej Adopcji Dziecka Poczętego

Kwiecień

Porządek Mszy św. w dni powszednie – godz. 17.00 i 18.00

- 01-03.04 Rekolekcje Wielkopostne
- 10.04 Niedziela Palmowa



SŁOWO DO PARAFIAN

Drogie Siostry,

Drodzy Bracia,

8 grudnia br. dobiegł końca obchodzony w Kościele specjalny „Rok św. Józefa”. W Liście apostolskim „Patris corde – Z ojcowskim sercem”, opublikowanym z okazji 150. rocznicy ogłoszenia Oblubieńca Maryi patronem Kościoła katolickiego, papież Franciszek w poruszający sposób ukazał osobę Opiekuna Jezusa jako wzór na drodze uświęcenia człowieka.

Ojciec Święty zaznaczył, że św. Józef konkretnie wyraził swoje przybrane ojcostwo „czyniąc ze swego życia ofiarę z siebie w miłości oddanej służbie Mesjaszowi”. W jego osobie „Jezus widział czułość Boga”. Józef był posłuszny woli Boga i przez swoje „fiat” uratował Maryję i Jezusa. Ufając Panu, przyjmował w swoim życiu nawet te wydarzenia, których do końca nie rozumiał, pozostawiając na boku swoje dociekania i godząc się z własną historią. Papież Franciszek stwierdził, że poprzez św. Józefa Bóg jakby powtarzał nam: „Nie lękajcie się!”, ponieważ „wiarą nadaje sens każdemu szczęśliwemu lub smutnemu wydarzeniu”, a „Bóg może sprawić, że pośród skał zaczną kiełkować kwiaty”. Józef nigdy „nie szukał dróg na skróty”, ale stawał wobec rzeczywistości „z otwartymi oczami, biorąc za nią osobistą odpowiedzialność”.

Papieski list zawiera także podnoszące na duchu przesłanie dla mężczyzn: „Nikt nie rodzi się ojcem, ale nim się staje”, poprzez podejmowanie codziennej troski o dziecko i odpowiedzialność za jego życie. Zaangażowany ojciec będzie zdolny „wprowadzić dziecko w doświadczenie życia”, bez zatrzymywania go albo traktowania jako „własności”, ale czyniąc je „zdolnym do wyborów, do wolności i do odejścia”.

Niestety, we współczesnym społeczeństwie dzieci często wydają się osierocone przez ojców. Wielu mężczyzn odczuwa bezradność wobec dorastających dzieci oraz pozwala się opanować poczuciu porażki wychowawczej i zniechęceniu. W takiej sytuacji nie pozostaje nic innego, jak błagać św. Józefa o łaskę podążania za nim, jakie w sakramencie małżeństwa Bóg powierzył mężczyźnie. Można to czynić następującymi słowami: „Święty Józefie, przykładny i troskliwy ojciec, bądź wzorem dla mnie, bym idąc za Twoim przykładem, podał obowiązkowi, które na mnie spoczywają. Dopomóż mi, być dobrym mężem, dochowującym wierności, zatroskanym o wszystko. Dopomóż mi, być dobrym ojcem, bym nigdy się nie zniechęcił znosząc utrapienia życia. Tobie powierzam swoje życie. Amen”.

Chociaż „Rok” poświęcony św. Józefowi został zakończony, to postać Oblubieńca Maryi i Opiekuna Jezusa będzie do nas często powracała w kontekście zbliżających się Świąt Narodzenia Pańskiego. Korzystając ze sposobności, chciałbym – razem z księdzem Michałem – złożyć Wam, Siostry i Bracia najlepsze życzenia:

Niech spotkanie Bożej Dzieciny, otaczanej miłością przez Maryję i Józefa w betlejemskiej grotcie, napełnia nasze serca autentyczną radością i pokojem.

Niech to spotkanie, pogłębione zjednoczeniem z Eucharystycznym Jezusem, uzdalnia nas do dynamicznego okazywania miłości tym, którzy są nam dani i zadani.

Błogosławionych Świąt Narodzenia Pańskiego i pełnego Bożej łaski Nowego Roku 2022!

ks. proboszcz Waldemar

Z NAUCZANIA KOŚCIOŁA

Usłyszeliśmy w Ewangelii, że „Józef uczynił tak, jak mu polecił anioł Pański: wziął swoją Małżonkę do siebie” (Mt 1, 24). W słowach tych jest już zawarta misja, którą Bóg powierza Józefowi, aby był *custos*, opiekunem. Opiekunem kogo? Maryi i Jezusa. Jest to jednak opieka, która obejmuje następnie Kościół, jak to podkreślił bł. Jan Paweł II: „Święty Józef, który z miłością opiekował się Maryją i z radością poświęcił się wychowaniu Jezusa Chrystusa, także dziś strzeże i osłania mistyczne Ciało Odkupiciela, Kościół, którego figurą i wzorem jest Najświętsza Dziewica” (Adhortacja ap. *Redemptoris Custos*).

Jak Józef realizuje tę opiekę? Z dyskrecją, pokorą, w milczeniu, ale będąc nieustannie obecnym i w całkowitej wierności, także wówczas, gdy nie rozumie. Z troską i miłością towarzyszy w każdej chwili, od małżeństwa z Maryją, aż do wydarzenia z dwunastoletnim Jezusem w Świątyni Jerozolimskiej. Jest u boku Maryi, swej Oblubienicy w pogodnych i trudnych wydarzeniach życia, w podróży do Betlejem na spis ludności i w chwilach niepokoju i radości narodzin. W dramatycznej chwili ucieczki do Egiptu i rozpaczliwym poszukiwaniu Syna w Świątyni. Następnie w życiu codziennym domu w Nazarecie, w warsztacie, gdzie uczył Jezusa zawodu.

Jak Józef przeżywa swoje powołanie opiekuna Maryi, Jezusa, Kościoła? Nieustannie nasłuchując Boga, będąc otwartym na Jego znaki, gotowym wypełniać nie tyle swój, ile Jego plan. (...) Józef jest „opiekunem”, bo umie słuchać Boga,

pozwała się prowadzić Jego wolą i właśnie z tego względu jest jeszcze bardziej troskliwy o powierzone mu osoby, potrafi realistycznie odczytywać wydarzenia, jest czujny na to, co go otacza i potrafi podjąć najmądrzejsze decyzje. W nim widzimy, drodzy przyjaciele, jak się odpowiada na Boże powołanie – będąc dyspozycyjnym, gotowym. Widzimy też jednak, co stanowi centrum powołania chrześcijańskiego: Chrystus! Strzeżemy Chrystusa w naszym życiu, aby strzec innych, strzec dzieło stworzenia!

*/Homilia Inauguracyjna Papieża Franciszka,
19 marca 2013/*

U początku tego pielgrzymowania wiara Maryi spotyka się z wiarą Józefa. Jeśli po zwiastowaniu Elżbieta powiedziała o Niej: „błogosławiona, która uwierzyła” (por. Łk 1, 45) - to w pewien sposób można by błogosławieństwo to odnieść również do Józefa, ponieważ odpowiedział on twierdząco na słowo Boga, przekazane mu w rozstrzygającym momencie. Józef wprawdzie nie odpowiedział na słowa zwiastowania słowami, tak jak Maryja, natomiast „uczynił tak, jak mu polecił anioł Pański: wziął swoją Małżonkę do siebie” (Mt 1, 24). To, co uczynił, było najczystszy „posłuszeństwem wiary” (por. Rz 1, 5; 16, 26; 2 Kor 10, 5-6).

Można powiedzieć, iż to, co uczynił Józef, zjednoczyło go w sposób szczególny z wiarą Maryi: przyjął on jako prawdę od Boga pochodzącą to, co Ona naprzód przyjęła przy zwiastowaniu. Uczy Sobór: „Bogu objawiającemu należy okazać

«posłuszeństwo wiary» ... przez które człowiek z wolnej woli powierza się Bogu, okazując «pełną uległość rozumu i woli wobec Boga objawiającego». Powyższe słowa, które mówią o najgłębszej istocie wiary, odnoszą się w całej pełni do Józefa z Nazaretu.

Stał się on szczególnym powiernikiem tajemnicy „od wieków ukrytej w Bogu” (por. Ef 3, 9) - i to, podobnie jak Maryja, w tym momencie przełomowym, który Apostoł nazywa „pełnią czasu”, gdy „zesłał Bóg Syna swego, zrodzonego z niewiasty ... aby wykupił tych, którzy podlegali Prawu”, by „mogli otrzymać przybrane synostwo” (por. Ga , 4-5). „Spodobało się Bogu - jak uczy Sobór - w swej dobroci i mądrości objawić siebie samego i ujawnić nam tajemnicę woli swojej (Ef 1, 9), dzięki której przez Chrystusa, Słowo Wcielone, ludzie mają dostęp do Ojca w Duchu Świętym i stają się uczestnikami Boskiej natury (por. Ef 2, 18; 2 P 1, 4)”.

Bóg wezwał św. Józefa, aby służył bezpośrednio osobie i misji Jezusa poprzez sprawowanie swego ojcostwa: właśnie w ten sposób Józef współuczestniczy w pełni czasów w wielkiej tajemnicy odkupienia i jest prawdziwie „sługą zbawienia”. Jego ojcostwo wyraziło się w sposób konkretny w tym, że „uczynił ze swego życia służbę, złożył je w ofierze tajemnicy wcielenia i związanej z nią odkupieńczej misji; posłużył się władzą, przysługującą mu prawnie w świętej Rodzinie, aby złożyć całkowity dar z siebie, ze swego życia, ze swej pracy; przekształcił swe ludzkie powołanie do rodzinnej miłości w ponadludzką ofiarę z siebie, ze swego serca i wszystkich zdolności, w miłość oddaną na służbę Mesjaszowi, wzrastającemu w jego domu”.

Liturgia przypomina, że Bóg „powierzył młodość naszego Zbawiciela wiernej straży świętego Józefa” i dodaje: „jako wiernego i roztropnego sługę postawiłeś (go) nad swoją Rodziną, aby rozciągnął ojcowską opiekę nad Jednorodzonym Synem Twoim”. Leon XIII podkreśla wzniosłość misji Józefa: „Przewyższa on wszystkich ludzi swoją pozycją, gdyż z rozporządzenia Bożego był opiekunem Syna Bożego i w przekonaniu otoczenia Jego ojcem. Naturalnym następstwem tego było, że Słowo odwieczne z pokorą było św. Józefowi poddane i okazywało mu cześć, jaką dzieci rodzicom okazywać winny”.

*/Jan Paweł II, Adhortacja Apostolska **Redemptorim Custos. O świętym Józefie i Jego posłannictwie w życiu Chrystusa i Kościoła/***

Opracowała Agnieszka Wróblewska



Georges de La Tour, *Święty Józef cieśla*, ok. 1642

Modlitwa za wstawiennictwem świętego Józefa, orędownika we wszelkich potrzebach i uciskach

Chwalebny święty Józefie, Oblubieńcze Maryi, pamiętaj o nas. Czuwaj nad nami, najmilszy nasz Stróżu. Wspieraj nas w dążeniu do świętości, Mężu sprawiedliwy. Zaopatruj nasze potrzeby duchowe i doczesne, najdroższy Karmicielu Przenajświętszego Dzieciątka Jezus.

Wierny Opiekunie, któremu został powierzony najdroższy Skarb nasz, Jezus, weź pod swoją opiekę i wstawiennictwo sprawę, którą Tobie polecam... Niech jej skutek będzie na chwałę Bożą i na pożytek naszych dusz. Amen.

Modlitwa o dobrą żonę

Święty Józefie, przeczysty Oblubieńcze Bogarodzicy Maryi! Bóg uczynił Cię najszcześniejszym małżonkiem, dając Ci za towarzyszkę życia Najświętszą i Niepokalaną Dziewicę, Matkę samego Boga. Przez piękno i świętość Twojego życia stałeś się Patronem wszystkich małżonków. Proszę Cię o szczęśliwy wybór i łaskę dobrej, wiernej, roztropnej i świętej żony, której mógłbym powierzyć moje serce i złączyć się z nią mocą łaski sakramentu małżeństwa. Uproś jej mądrość życia, szerokość serca, pobożność, aby promieniowała dobrocią i kształtowała życie rodziny według zamysłów Przedwiecznego. Amen.

Modlitwa o dobrego męża

Święty Józefie, Oblubieńcze Bogarodzicy! Na progu dojrzałego i samodzielnego życia zwracam się do Ciebie o pomoc w podjęciu trudnej decyzji małżeństwa i wyboru odpowiedniego męża. Świadomość, że sama Najświętsza Maryja Panna - Matka Boża, znalazła w Tobie najlepszego towarzysza życia i wiernego Oblubieńca, sprowadza mnie dziś w tej sprawie do Ciebie. Proszę Cię o łaskę dobrego męża, wiernego towarzysza życia, z którym mogłabym związać się węzłami sakramentalnej łaski, założyć rodzinę Bogiem silną, dzielić losy w powodzeniu i niedoli, we wzajemnym zrozumieniu, szacunku, miłości i poświęceniu się oraz budować szczęście życia rodzinnego na zasadach Ewangelii. Amen.

Wspomnienie...

Śp. ks. kan. dr Jerzy Poręba

Ksiądz Jerzy Stanisław Poręba urodził się 2 października 1951 r. w Lublinie, w rodzinie Stanisława i Anny Haliny z domu Joć. Uczęszczał do Szkoły Podstawowej nr 30 w Lublinie, a w 1965 r. został przyjęty do Zasadniczej Szkoły Budowlanej nr 2. W 1968 r. rozpoczął 3-letnie Technikum Budowlane. Po otrzymaniu świadectwa dojrzałości w 1971r., poprosił o przyjęcie do Seminarium Duchownego w Lublinie.



Święcenia kapłańskie przyjął 12 czerwca 1977 r. w katedrze lubelskiej z rąk biskupa Bolesława Pylaka. Po święceniach pracował jako wikariusz w następujących parafiach: pw. św. Apostołów Piotra i Pawła w Olbincinie (1977-1980), pw. św. Teresy w Lublinie (1980-1983) i pw. św. Andrzeja Boboli w Lublinie (1983-1997). W latach 1993-1997 był kierownikiem Poradni Adopcyjnej w Lublinie. W roku 1995 otrzymał godność kanonika honorowego Kapituły Lubelskiej. W 1997 r. abp Józef Życiński mianował go ojcem duchownym w Metropolitalnym Seminarium Duchownym. Funkcję tę pełnił do 2005 r. Ponadto od 2000 r. był członkiem archidiecezjalnej Rady Ekumenicznej, od 2001 r. członkiem zespołu ds. powołań kapłańskich, był też członkiem zarządu Funduszu Unitas oraz członkiem Rady Kapłańskiej (2008-2011). Od roku 2005 posługiwał jako proboszcz w parafii pw. św. Teresy od Dzieciątka Jezus w Lublinie (2005-2010). Od 2007 r. był wicedziakaniem dekanatu lubelskiego południowego. Przeniesiony w 2010 r. na stanowisko proboszcza do parafii pw. Narodzenia NMP w Dąbrowicy, pozostał w niej do momentu swej przedwczesnej śmierci.

Złożony ciężką chorobą COVID-19, ostatnie tygodnie życia spędził w szpitalu w Lublinie, gdzie zmarł 1 stycznia 2021 r. mając niespełna 70 lat życia, w tym 44 w kapłaństwie. Msza święta pogrzebowa została odprawiona 7 stycznia 2021r. w kościele parafialnym pw. Narodzenia NMP w Dąbrowicy; przewodniczył jej metropolita lubelski abp Stanisław Budzik. Po uroczystościach ciało Zmarłego, zgodnie z ostatnią wolą, zostało złożone w grobowcu rodzinnym na cmentarzu przy ul. Lipowej w Lublinie.

(ks. Adam RACZKOWSKI, Memoranda 1/2021, s.171-172)

Śp. ks. kan. dr Stanisław Flis



Ks. Stanisław Flis urodził się 31 lipca 1945 r. w Dzwoli k. Janowa Lubelskiego, w rodzinie rolników Tomasza i Balbiny z domu Stolarz. Szkołę podstawową ukończył w rodzinnej miejscowości, a następnie uczęszczał do Liceum Ogólnokształcącego w Janowie Lubelskim. Po otrzymaniu świadectwa dojrzałości, w 1963 r. wstąpił do Wyższego Seminarium Duchownego w Lublinie, chcąc swoje życie poświęcić służbie Bożej.

Święcenia prezbiteratu przyjął 17 czerwca 1969 r. w Lublinie z rąk biskupa Piotra Kałwy. W roku 1973 otrzymał w Katolickim Uniwersytecie Lubelskim tytuł licencjata teologii, a w 1984 r. stopień doktora w zakresie

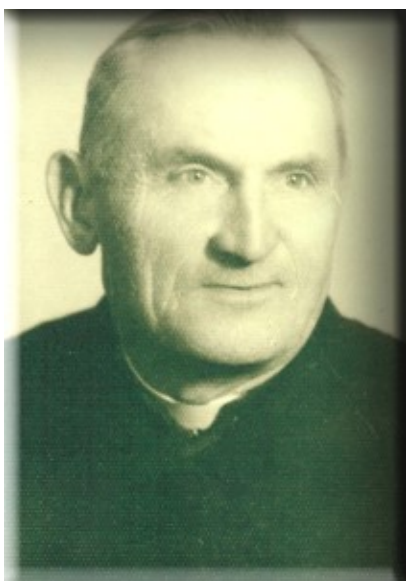
socjologii religii. Poświęcając czas badaniom naukowym, równocześnie pracował jako wikariusz w parafii pw. św. Floriana w Krężnicy Jarej (1969-1971) oraz proboszcz w parafii pw. Narodzenia NMP w Dąbrowicy (1971-1979), współtworzył także struktury duszpasterstwa chorych w diecezji lubelskiej. Pracując w parafii pw. św. Apostołów Piotra i Pawła w Kraśniczynie na stanowisku proboszcza (1979-1986), opiekował się Zakładem dla Niewidomych w Żułowie. W 1986 r., na zaproszenie ks. rektora Franciszka Kopra, po uzyskaniu zgody abp. Bolesława Pylaka i kard. Józefa Glempa, wyjechał do pracy w Seminarium Polskim w Orchard Lake (w stanie Michigan) w Stanach Zjednoczonych, gdzie pełnił wiele funkcji: był dyrektorem Polish-American Liturgical Center (od 1999) i redaktorem mszalika Pan z Wami, dyrektorem The Central Archives of American Polonia (od 2010), członkiem Priests' Conference for Polish Affairs of Detroit (od 1987) oraz Polish American Priests Association (od 1990).

Ponadto jako profesor w SS. Cyril and Methodius Seminary wiele lat prowadził wykłady z teologii pastoralnej. Był autorem licznych publikacji naukowych i popularnonaukowych na temat Polonii, dziejów duszpasterstwa emigracyjnego i socjologii religii. W 2019 r. został laureatem Nagrody im. Ireny i Franciszka Skowyrów w uznaniu za wybitne osiągnięcia w dziedzinie badań nad Polonią i duszpasterstwem polonijnym oraz za ochronę dziedzictwa archiwalnego społeczności polskiej w Stanach Zjednoczonych. We wrześniu 2019 r. otrzymał godność kanonika honorowego Kapituły Lubelskiej. Po przejściu na emeryturę pragnął wrócić do Polski i zamieszkać w Domu Księży w Lublinie, o czym informował w liście z maja 2020 r. Przeszkodą stała się pandemia koronawirusa i brak możliwości przyjazdu do Polski w tym czasie.

Ostatecznie do Ojczyzny nie było mu dane powrócić. Zarażony COVID-19, zmarł w USA dnia 2 stycznia 2021 r., w 76. roku życia i 52. kapłaństwa. Uroczystości pogrzebowe miały miejsce w Sanktuarium św. Jana Pawła II w Orchard Lake dnia 23 stycznia 2021 r. a następnie ciało Zmarłego zostało pochowane na Holy Sepulchery Cemetery w Southfield, MI (USA).

(s. Kanizja Krystyna KUNA CSCIJ, Memoranda 1/2021, s. 173-174)

Śp. Ks. Antoni Peret



W najstarszej części cmentarza parafialnego znajduje się grób księdza Antoniego Pereta. To jedyny, jak dotychczas, proboszcz Dąbrowicy spoczywający na naszej ziemi. Ks. Peret zmarł pięćdziesiąt lat temu, 17 listopada 1971r. i został pochowany trzy dni później.

Przywołajmy więc, z perspektywy półwiecza, postać kapłana, który jako pierwszy z grona duchowieństwa diecezjalnego kierował parafią w Dąbrowicy.

Urodził się 14 stycznia 1902 r. w Janowie Lubelskim, w rodzinie Łukasza i Florentyny Peretów. Po ukończeniu gimnazjum (1921) wstąpił do Seminarium Duchownego w Lublinie. 27 czerwca 1926 r. otrzymał święcenia kapłańskie z rąk ówczesnego biskupa pomocniczego lubelskiego Adolfa Józefa Jełowickiego. Od tego czasu rozpoczyna się w jego życiu czas posługi kapłańskiej w różnych parafiach na terenie diecezji.

W biografii ks. Pereta odzwierciedlają się typowe losy polskiego kapłana okresu II Rzeczypospolitej, II wojny światowej i czasów komunistycznych.

Tuż po święceniach pracował jako wikary w parafii św. Michała w Lublinie (do 19 lutego 1927). Do wybuchu wojny był kolejno wikariuszem w Turobinie (1927-1928), Kamionce (1928-1929) i Końskowoli (1930-1931), następnie proboszczem w Boiskach (1931-1934), Zawalowie (1934-1938) i w Rzeplinie-Żulicach. W czasie okupacji przeżył wiele trudnych chwil, aresztowanie przez gestapo, spalenie kościoła, konieczność opuszczenia parafii. Wiązało się to między innymi z jego posługą w charakterze kapelana oddziałów partyzanckich walczących z Niemcami i oddziałami UPA.

Czas powojenny oznaczał dla niego powrót do obowiązków duszpasterskich. 3 sierpnia 1944r. objął parafię w Dzierążni, ale równocześnie z powodu braku kapłanów, pełnił funkcję proboszcza w Oszczowie - Dołhobyczach. W czerwcu 1948r. powrócił do Rzeplina-Żulic. Dodatkowo powierzono mu obsługiwanie parafii Nowosiółki i Wiszniów. Taka sytuacja trwała do 7 czerwca 1950r., kiedy został proboszczem w Wiszniowie. Kolejnym etapem jego posługi kapłańskiej był Nabróż, gdzie pracował od 31 sierpnia 1960r. Ogrom obowiązków nadwerżył zdrowie księdza Antoniego. Z powodu ciężkiej choroby poprosił o przeniesienie na parafię w pobliżu Lublina.

Uwzględniając jego prośbę, biskup lubelski Piotr Kałwa mianował go proboszczem w Dąbrowicy (7 lutego 1961r.). Ks. Peret podjął swe obowiązki dopiero 18 marca. W ceremonii tej uczestniczyli ks. Józef Dąbrowski, dziekan lubelski, O.Tadeusz Koczvara, ekonom prowincji Wielkopolsko-Mazowieckiej Zakonu Jezuitów z Warszawy, ks. dr Jan Fiuta Faczyński, proboszcz parafii Tomaszowice oraz ks. dr Józef Bieńkowski. Ich obecność związana była z przekazaniem parafii przez Ojców Jezuitów kapłanom diecezjalnym.

Dziesięcioletni pobyt ks. Pereta w naszej miejscowości naznaczony był wytrwałą pracą duszpasterską. Równocześnie starał się on o upiększenie kościoła i jego otoczenia. Najpilniejszym zadaniem stał się remont kaplicy i plebani. W tym celu proboszcz powołał społeczny Komitet (9 kwiecień 1961), który zajmował się gromadzeniem funduszy i mobilizowaniem parafian do pracy. Dzięki tym wysiłkom, podczas uroczystości odpustowych, 8 września 1962 r., dokonano poświęcenia odnowionej i powiększonej kaplicy. Innym dziełem ks. Pereta i jego parafian było ogrodzenie siatką cmentarza (1967). Warto również wspomnieć o pięknej figurze Matki Boskiej Niepokalanego Poczęcia, która stanęła naprzeciw plebani we wrześniu 1961 r., a została zakupiona ze składek kobiet. Dodajmy tu jeszcze, że w roku 1971 parafia Dąbrowica została powiększona o sąsiednie miejscowości Dębówka, Szerokie, Wola Sławińska, część Kolonii Płouszowice i kolonii Dąbrowica (przy szosie warszawskiej).

Z zapisek w „Kronice Parafialnej” wynika, że ks. Antoni dbał nie tylko o potrzeby duchowe i rozwój materialny parafii, ale niczym św. Franciszek, był również wrażliwy na świat przyrody. Oto, co zapisał: „Zima z roku 1969/1970 z powodu stałych silnych mrozów i zawiei śnieżnych dała się mocno we znaki przede wszystkim zwierzyńce w lasach i kuropatwach oraz zającom. Wezwałem gospodarzy i młodzież do dożywiania tych nieszczęśliwych stworzeń, które masowo giną z głodu i zimna. 2 stada kuropatw i kilka sztuk bażantów w ciągu całej zimy były dożywiane regularnie przez parafię”.

Nawiedzając parafialny cmentarz i groby bliskich, pamiętajmy również o księdzu Antonim, który przez wiele lat pracował w Dąbrowicy jako nasz duszpasterz, udzielając sakramentów (w moim przypadku był to chrzest) i kierując lokalnym Kościołem w latach 1961-1971, a więc w okresie, kiedy Kościół powszechny oraz polski znajdował się w początkowym okresie przemian związanych z obradami Soboru Watykańskiego II.

Dwa projekty realizowane w Domu Spotkania Caritas w Dąbrowicy

W Domu Spotkania Caritas Archidiecezji Lubelskiej w Dąbrowicy przeprowadzono w ostatnim czasie duży remont. Od października 2021r. są tam realizowane dwa projekty, w ramach których świadczona jest pomoc osobom potrzebującym.

Projekt „RÓWNE SZANSE - drogą do godnego życia osób niesamodzielnych” to prowadzenie Dziennego Domu Pomocy (DDP) w Dąbrowicy stworzonego dla 20 osób starszych 60+, które ze względu na stan zdrowia lub niepełnosprawność potrzebują pomocy w codziennym funkcjonowaniu, a także Wypożyczalni Sprzętu Rehabilitacyjnego oraz świadczenie usług opiekuńczych dla 3 osób w miejscu ich zamieszkania. Ze wsparcia w ramach projektu korzystają osoby zamieszkałe na terenie miasta Lublin oraz Powiatu Lubelskiego, a ich pobyt w DDP przewidziany jest na 23 miesiące i jest ono dostosowane do indywidualnych potrzeb, predyspozycji, oczekiwań i zainteresowań Seniorów.

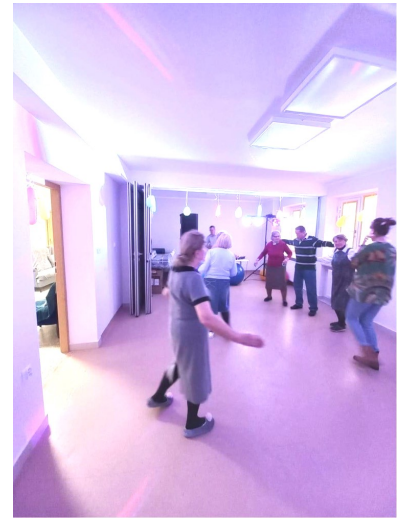
W ramach pobytu w Dziennym Domu Pomocy w Dąbrowicy dla podopiecznych przewidziany jest szereg aktywności, które realizowane są pod okiem wyspecjalizowanych trenerów i służą rozwojowi oraz polepszeniu jakości życia Seniorów. Przykładem takich zajęć jest trening z arteterapii, w tym muzykoterapii, biblioterapii,



choreoterapii, czy filmoterapii. Każda z tych terapii ma na celu rozładowanie nagromadzonego stresu, relaksację, zapobieganie depresji, poprawę pamięci, złagodzenie poczucia osamotnienia, niepełno-

sprawności, czy wykluczenia. Nicco innym typem zajęć są zajęcia muzyczne, czyli śpiew, tańce oraz zabawy i konkursy przy muzyce.

Z kolei dzięki zajęciom kulinarnym Uczestnicy Projektu mają okazję do



podszkolenia swoich umiejętności w zakresie przygotowywania posiłków oraz poszerzenia wiedzy o zdrowej diecie, odpowiedniej dla osób starszych. W trosce o zdrowie podopiecznych prowadzone są także grupowe i indywidualne zajęcia usprawniania fizycznego, które korzystnie wpływają na sprawność fizyczną oraz zwalczają, zapobiegają i przeciwdziałają wadom postawy oraz dysfunkcjom narządu ruchu, z jakimi borykają się osoby starsze, czy niepełnosprawne. Zajęcia te obejmują ćwiczenia ogólnousprawniające podnoszące wydolność organizmu, ćwiczenia oddechowe zapewniające prawidłowe funkcjonowanie układu oddechowo-kръżeniowego, ćwiczenia zwiększające ruchomość w stawach kończyn górnych i dolnych, ćwiczenia rozluźniające napięcie mięśni, ćwiczenia równoważne, koordynacyjne i zręcznościowe, stosowane w formie zabaw ruchowych i gier zespołowych na świeżym powietrzu. Kolejnym typem aktywności dla seniorów są zajęcia z samoobrony, które stanowią źródło podstawowej, a jednocześnie niezbędnej wiedzy na temat unikania zagrożeń, odpowiednich zachowań w sytuacjach niebezpiecznych oraz praktycznych działań jakie należy podjąć w celu odparcia ataku napastnika. Bardzo ciekawe dla osób starszych są również warsztaty z rękodzieła, dzięki którym mogą one rozwinąć nowe umiejętności,



kształtować motorykę małą, tworzyć artefakty rękodzieła użytkowego i ozdobnego, rysunku użytkowego i ozdobnego, a także wykonywać kompozycje i instalacje przestrzenne. Seniorzy mogą korzystać również z zajęć z elementami socjoterapii, które kształtują i trenują pożądane zachowania społeczne, wyrabiając szacunek, tolerancję i akceptację. Podopieczni są także wsparci indywidualnym poradnictwem psychologicznym, które stanowi konkretną pomoc w sytuacji kryzysu w życiu osobistym, braku pewności siebie, trudności radzenia sobie ze stresem, osamotnieniem, niepełnością, trudności w podejmowaniu wyborów życiowych, jak również w sytuacji problemów w relacjach interpersonalnych, czy w codziennym funkcjonowaniu.

W ramach projektu wykwalifikowana kadra opiekunów realizuje dla 3 osób usługi opiekuńcze w miejscu ich zamieszkania, dostosowując plan wsparcia i pracy z osobą potrzebującą do jej indywidualnych potrzeb. Jest to pomoc w zaspokajaniu codziennych potrzeb życiowych, opieka higieniczna, pielęgnacja zalecona przez lekarza, a także zapewnienie kontaktów ze środowiskiem.

Prowadzona jest również, z projektu dla Seniorów, Wypożyczalnia sprzętu rehabilitacyjnego,

go, pielęgnacyjnego i wspomagającego takiego jak wózki inwalidzkie, łóżka ortopedyczno-rehabilitacyjne, materace na łóżko rehabilitacyjne, podpórki czterokołowe, balkoniki rehabilitacyjne oraz pionizatory, dzięki którym codzienne funkcjonowanie może stać się lepsze i łatwiejsze.

Drugi projekt, „WŁĄCZENI – mieszkania wspomagane wspierane drogą do samodzielności” to prowadzenie usług społecznych w 5 mieszkaniach wspomaganych wspieranych dla 16 osób niesamodzielnych, w tym osób starszych i niepełnosprawnych.

Ze wsparcia w ramach projektu korzystają osoby zamieszkałe na terenie miasta Lublin oraz Powiatu Lubelskiego, a ich pobyt w mieszkaniach przewidziany jest na 23 miesiące i jest ono dostosowane do indywidualnych potrzeb, predyspozycji, zainteresowań, stanu zdrowia, stopnia i rodzaju niepełnosprawności i niesamodzielności. Wsparcie to polega na możliwości zamieszkania w warunkach zbliżonych do domowych oraz opieki, celem podtrzymania u osoby w trudnej sytuacji życiowej poczucia własnej wartości i zapobieganie wykluczeniu społecznemu, w szczególności integrację społeczną, wypracowanie większej samodzielności życiowej oraz wzrost zdolności do adaptacji społecznej. Istotnym celem jest również nauka podopiecznych. Wszystkim mieszkańcom zostały zapewnione usługi opiekuńcze i bytowe, które pomogą, bez traumatycznych przeżyć, zaistnieć poza domem rodzinnym, jednocześnie nie rezygnując ze



swoich zainteresowań, poczucia godności, wolności czy intymności.

Podopieczni w ramach usług opiekuńczych korzystają z wielu rodzajów treningów, których celem jest wypracowanie podstawowych i niezbędnych umiejętności pozwalających na właściwe codzienne funkcjonowanie. Przykładem takiej aktywności jest trening umiejętności praktycznych takich jak pranie, suszenie odzieży, sprzątanie, korzystanie z urządzeń elektrycznych, trening higieny ciała, trening finansowy, którego celem jest rozwijanie umiejętności planowania i wydatkowania dostępnych środków finansowych, trening zarządzania mieszkaniem, trening umiejętności spędzania czasu wolnego, trening autonomii oraz trening interpersonalny, których celem jest nauka umiejętności podejmowania decyzji oraz rozwiązywania konfliktów i problemów osobistych.

W trosce o zdrowie uczestników projektu prowadzone są zajęcia usprawniania fizycznego, czyli dostosowane do indywidualnych potrzeb ćwiczenia fizyczne, które wpływają korzystnie na sprawność fizyczną oraz zwalczają, zapobiegają i przeciwdziałają wadom postawy oraz dysfunkcjom narządu ruchu, z jakimi borykają osoby starsze i niepełnosprawne. Uczestnicy zajęć praktykują ćwiczenia ogólnousprawniające podnoszące wydolność organizmu, ćwiczenia oddechowe zapewniające prawidłowe funkcjonowanie układu oddechowo - krążeniowego, ćwiczenia zwiększające ruchomość w stawach kończyn górnych i dolnych,

ćwiczenia rozluźniające napięcie mięśni, ćwiczenia równoważne, koordynacyjne i zręcznościowe stosowane w formie zabaw ruchowych i gier zespołowych na świeżym powietrzu. Dzięki zajęciom kulinarnym Mieszkańcy mają również możliwość nabycia, rozwinięcia lub wzmacniania umiejętności takich jak gotowanie, właściwe przechowywanie żywności, a także poznanie zasad zdrowej diety. Dla podopiecznych przewidywane są również konsultacje dietetyczne.

Uczestnicy Projektu korzystają także z pomocy doradcy prawnego, którego zadaniem jest wsparcie ich w sytuacji starania się o świadczenia dodatkowe, wyjaśnienie przepisów prawnych oraz konsultacji w sprawie zredagowania pism procesowych czy urzędowych.

Podopieczni są również pod opieką psychologa, który prowadzi indywidualne i grupowe spotkania i konsultacje z mieszkańcami, diagnozując ich sytuacje, potrzeby i możliwości, a także planuje dla nich działania terapeutyczne oraz prowadzi zajęcia mające na celu budowanie samodzielności, umacnianie zasobów oraz przygotowanie do pełnej aktywności społeczno-zawodowej.

Mieszkańcy są stale wspierani przez Opiekuna mieszkań, który pomaga w rozwiązywaniu konfliktów pomiędzy mieszkańcami, radzeniu sobie z problemami, załatwianiu bieżących spraw codziennych, osobistych i urzędowych, a także współpracuje z rodzinami mieszkańców.



Remont i funkcjonowanie nie byłoby możliwe gdyby nie środki unijne „Projekt współfinansowany jest ze środków Unii Europejskiej w ramach Europejskiego Funduszu Społecznego”

Agata Mazurek asystent koordynatora projektu

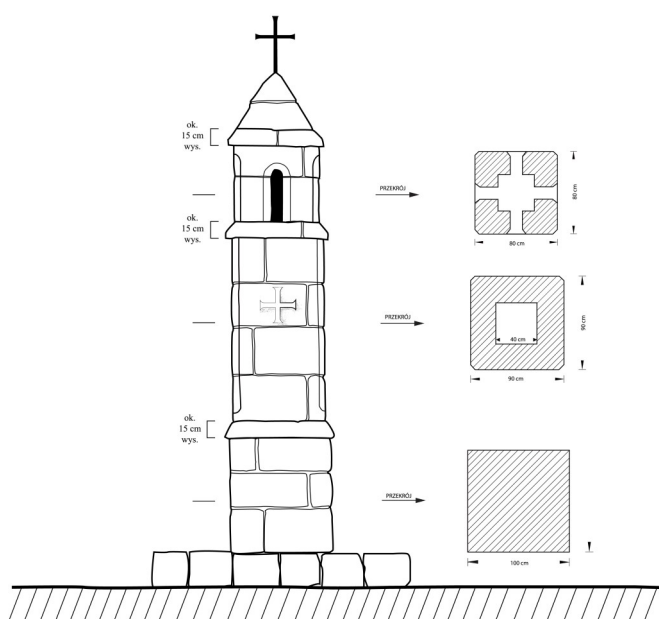
Latarnia umarłych w dolinie Czechówki

Jesienią 2021r. ukończono główny etap prac przy budowie latarni umarłych w dolinie Czechówki – najprawdopodobniej pierwszej takiej budowli, jaka powstała w ostatnich kilkuset latach w Europie. Sfinalizowane zostały prace nad główną częścią projektu, tj. kamienną, niemal 5-metrowej wysokości strukturą, wewnątrz której znajduje się pionowy szyb z przestrzenią na kaganek lub latarenkę. Na przyszły rok zaplanowane jest postawienie kamiennej mensy ołtarzowej wspierającej się na typowych dla architektury romańskiej, zdobionych kolumnkach. Prace nad budową obiektu zainicjowało Stowarzyszenie Curia Mediaevalis, którego działalność skupia się na upowszechnianiu wiedzy o kulturze średniowiecznej, a które związało się tak z Dąbrowicą – miejscowością, której bogata historia sięga czasów średniowiecza – jak i obszarem doliny Czechówki na pograniczu Dębówki, Lublina oraz przytoczonej już Dąbrowicy. We wspomnianym miejscu, na zboczu pradoliny Czechówki nasze stowarzyszenie zamierza wznieść park historyczny z rycerską wieżą na kopcu – podobną do tych, jakie w średniowieczu na ziemi lubelskiej budo-



wali Lewartowie (tj. możnowładcza rodzina rycerska herbu Lewart) z Dąbrowicy.

Wracając jednak do samej latarni umarłych wyjaśnić należy, że pojawiły się one w XII-wiecznej Francji, a w ciągu kolejnego stulecia praktyka ich wznoszenia upowszechniła się niemal w całej Europie. Pierwotnie lokowane były na cmentarzach, gdzie przypominać miały o nieśmiertelności duszy ludzkiej. Pierwsza wzmianka o latarni umarłych pojawia się w XII-wiecznym dziele Piotra Czcigodnego w jego zbiorze tekstów *O cudach*, tam też w tekście opisywanego widze-



nia, latarnia znajduje się na środku cmentarza, a u jej podnóża rozgrywa się scena na wzór sądu nad duszami. Takie były, niezmiernie proste i sugestywne wyobrażenia naszych przodków żyjących w średniowieczu, dla których zbawienie duszy było najwyższym i szczególnie upragnionym celem. Mamy nadzieję, że istnienie naszej latarni, poza pełnieniem walorów edukacyjnych i estetycznych, w pewnym zakresie nawiązywać będzie do pierwotnego przeznaczenia tego rodzaju obiektów. W XIII wieku latarnie stawiano także na szlakach pielgrzymich i traktach komunikacyjnych. Stowarzyszenie nasze zabiegać będzie, aby droga biegnąca przy latarni nosiła imię bł. Rajmunda Lulla – rycerza i wielkiego średniowiecznego filozofa i teologa. Co ważne, traktem tym biegnie jeden ze szlaków pielgrzymich prowadzących do Sanktuarium Matki Boskiej Kębelskiej w Wąwolnicy. W tym znaczeniu, kontekst miejsca, w którym stanęła latarnia niewiele odbiega od tych, w jakich stawiano średniowieczne latarnie! A nadanie tej drodze imienia autora najważniejszego w średniowieczu kodeksu rycerskiego, podniesie jej status i pozwoli jej zyskać unikalny kulturowy charakter.

Budowę latarni, jak i nią samą, zainteresowało się szereg mediów ogólnopolskich, co z pew-



nością przyczyniło się do upowszechnienia wiedzy nie tylko o samym obiekcie i jego przeznaczeniu, ale również o Dąbrowicy i Dębówce, na pograniczu których to wsi stanęła latarnia. W pracach przy budowie latarni brali udział harcerze z Jastkowa i Lublina (m. in. w ramach warsztatów sfinansowanych przez Urząd Gminy Jastków), a także mieszkańcy Dąbrowicy, którzy z dobrej woli angażowali się w projekt na różnych jego etapach. Dziś uważamy, że być może większym sukcesem niż powstanie samej latarni, jest pojawienie się relacji i więzi międzyludzkich, a nawet w pewien sposób nowej

wspólnoty, wyrosłej wokół tej średniowiecznej – a mogącej przecież z powodzeniem i dziś pełnić swą pierwotną funkcję – budowli. W listopadzie pod latarnią odbyły się śpiewy średniowiecznych i staropolskich pieśni zaduszných. Tradycję cyklicznych spotkań pod latarnią zamierzamy kontynuować.



Jakub Ordutowski

Fisharmonia z kościoła parafialnego w Dąbrowicy

Dzieje fisharmonii jako instrumentu muzycznego rozpoczynają się mniej więcej 200 lat temu w zdominowanej przez Napoleona Bonaparte Europie. Pierwsze fisharmonie budowali Francuzi, później dołączyli Niemcy, a w połowie XIXw. Amerykanie, którzy zdominowali rynek, wprowadzając system „ssący” dający instrumentom bardziej „miękkie” brzmienie. Fisharmonia przyjęła się przede wszystkim jako instrument kościelny, tańszy i łatwiejszy w użyciu niż tradycyjne organy piszczałkowe. Duże powodzenie nowego instrumentu, używanego również w domach prywatnych, spowodowało, że muzykę na fisharmonię komponowali tej miary twórcy, co Cesar Frank, Artur Bird czy Feliks Nowowiejski. O powodzeniu instrumentu na ziemiach polskich może świadczyć fakt, że na fisharmonii grali Fryderyk Chopin i Stanisław Moniuszko.

Historia dąbrowickiej fisharmonii

Kiedy, w jakich okolicznościach fisharmonia znalazła się w Dąbrowicy? Kto i dlaczego ją sprowadził. Jak długo służyła? Kto na niej grał? Jakie miejsce zajmowała w przestrzeni?

W „Liber fundi” parafii Dąbrowica fisharmonia zapisana została w dziale „Rzeczy drewna”. Sądząc z duktury pisma oraz koloru atramentu wpisu dotyczącego fisharmonii dokonał O. Tomaszewski, pierwszy proboszcz parafii. Wpis został dokonany pomiędzy marcem 1950 a styczniem 1951 r. Niestety, nie znajdujemy w „Liber fundi” żadnych dodatkowych informacji dotyczących instrumentu (data, miejsce, sposób nabycia, cena). Brak tych danych sugeruje, że podobnie, jak inne przedmioty, fisharmonia znajdowała się na wyposażeniu kaplicy przed powstaniem parafii czyli rokiem 1950.

Znany również terminus post quem. Kaplica w Dąbrowicy została utworzona w 1924 r., kiedy to Jezuici nabyli tu liczącą blisko 50 ha gospodar-

stwo rolne na utrzymanie Wydziału Teologicznego „Bobolanum”. Oznacza to, a świadczą za takim datowaniem również pewne informacje oraz cechy konstrukcyjne instrumentu, że fisharmonia znalazła się w Dąbrowicy okresie międzywojennym.



Pewne informacje dotyczące instrumentu znajdują się na tabliczce przymocowanej do dolnej części pulpity na nuty. Jest to tabliczka firmy, która najprawdopodobniej dokonała zamówienia tejże fisharmonii u producenta, a następnie oferowała go w sprzedaży. Na tabliczce widnieje napis *Carl Minge Waldenburg, Schl.* (Wałbrzych, Śląsk). Z lewej strony zamieszczony jest rok założenia firmy: *Gegründet 1886*, z prawej natomiast informacja o profilu jej działalności: *Pianoforte-Magazin* (sklep z fortepianami). Fisharmonia jako instrument klawiszowy, pełniący często tę samą funkcję jak fortepian, był oferowany zwykle przez sprzedawców obok fortepianów i pianin. To niemal standard

ofertowy.

Z tabliczki firmowej dowiadujemy się, że firma Carl Minge powstała w 1886 r. W materiałach źródłowych możemy jednak znaleźć datę wcześniejszą 1885. Carl Minge z wykształcenia był wiolonczelistą. Początkowo jego działalność obejmowała strojenie instrumentów i ich naprawy. Dopiero w późniejszym okresie została poszerzona o sprzedaż instrumentów. Działalność warsztatowa była nadal kontynuowana. Po pięćdziesięciu latach prowadzenia firmy, Carl Minge przekazał ją (1936) swojemu synowi Siegfriedowi. Firma działała przymuszcześnie do końca II Wojny Światowej. W okresie istnienia dwukrotnie zmieniała swoją siedzibę. Początkowo działała przy Kreuzstrasse 2. W końcu XIX wieku przeniosła na Töpferstrasse 31, by około 1910 r. przeprowadzić się na dłużej do siedziby przy Töpferstrasse 3.

Firma Karola Minge sprzedawała swe wyroby nie tylko w Wałbrzychu. Zasięg jej działalności przekraczał granice Śląska. Oferowała szeroką gamę fortepianów, pianin i fisharmonii. Posiadała w sprzedaży fisharmonie znanych wytwórni, takich Mannborg, Metzner czy Müller. Oferowała również instrumenty sygnowane jedynie własną firmą, takie jak fisharmonia zachowana w kościele parafialnym w Dąbrowicy. Dokładna data budowy tego instrumentu nie jest możliwa do określenia. Jednak z uwagi na pewne cechy konstrukcyjne i stylistykę skrzyni można przyjąć, że powstała w okresie międzywojennym.

Przez kilkadziesiąt lat, od czasu powstania parafii w Dąbrowicy (1950), fisharmonia, znajdowała się w starej kaplicy i służyła do oprawy muzycznej mszy świętych i nabożeństw. W „Kronice parafialnej” znajdujemy kilka pośrednich wzmianek wskazujących na fakt jej wykorzystywania. I tak, w latach pięćdziesiątych na fisharmonii grała pani Hawryłowa, a później pan Mazurek. Od lat siedemdziesiątych wysłużony instrument zastępowały coraz częściej organy elektryczne zakupione przez ówczesnych proboszczów (ks. Flis, ks. Sobczak). Próbę przywrócenia do życia fisharmonii

podjął jeszcze w połowie lat osiemdziesiątych ks. Zygmunt Lipski. Na jego prośbę, remont instrumentu przeprowadził lubelski organmistrz Tadeusz Litwiniuk. Na drewnianej listwie z tyłu instrumentu zachowała się zapisana ołówkiem data remontu: 20 października 1985 r. Niestety, czas fisharmonii już wówczas przeminął. W powszechnym użyciu były organy elektryczne, a później elektroniczne, np. firmy Viscount zakupione do naszego kościoła parafialnego. Od roku 2000 mamy w Dąbrowicy 12 głosowe organy piszczałkowe sprowadzone przez ks. Lipskiego z Niemiec. Stara fisharmonia pozostała w parafii jako zabytek. Obecnie znajduje się na chórze kościoła parafialnego.

Instrument

Przejdźmy z kolei do opisu samego instrumentu. Obudowa mechanizmów fisharmonii posiada formę skrzyniową i jest wykonana z drewna litego. Zarówno na skrzyni, jak i na mechanizmach instrumentu nie ma inskrypcji związanych w twórcą, takich jak napisy firmowe, czy numery fabryczne. W takiej postaci instrumenty były budowane zwykle przez małe lub średnie wytwórnie (pozbawione własnych sygnatur) dla sprzedawców, które sygnowały je nazwą własnych firm. To była dość często stosowana praktyka w budownictwie instrumentów muzycznych, w tym także fisharmonii.

Skrzynia instrumentu jest politurowana w kolorze czarnym. Ściany boczne wystają ponad



pokrywą górną skrzyni. Ścianę tylną wieńczy prostokątny szczyt, zdobiony reliefową dekoracją o motywach wolut roślinnych.

Głównym elementem dekoracyjnym skrzyni instrumentu jest ażurowa struktura złożona z prostokątów z rombem po środku. W takiej postaci wykonany jest stojący na pokrywie górnej pulpit na nuty oraz

trzy prostokątne otwory akustyczne, przysłonięte od wewnątrz tkaniną. Jeden otwór w ścianie poniżej pokrywy górnej, dwa w ścianie czołowej stołu klawiaturowego. Pokrywa klawiatury jest wysuwana. Klawiatura wykładana jest celuloidem. Pod stołem klawiaturowym znajdują się dwie dźwignie kolanowe. W dolnej części pedałów zamocowane są metalowe okucia. Do ścian bocznych przymocowane są uchwyty do przenoszenia w formie drążków.

Fisharmonia z Dąbrowicy jest typem fisharmonii systemu ssącego. W tego rodzaju konstrukcji miechy wytwarzają podciśnienie, po to by strumień powietrza poprzez wiatrownicę wpływał do miechów, wprawiając w drgania języczki będące źródłem dźwięku instrumentu. Instrumenty o takiej konstrukcji, od samego początku wytwarzania fisharmonii na kontynencie północno amerykańskim (lata 40. XIX w.), były budowane w USA i Kanadzie. W Europie fisharmonie systemu ssącego na skalę przemysłową od 1889 roku budował w Niemczech (Borna i Lipsk) Szwed Theodor Mannborg. W instrumencie z Dąbrowicy mechanizm powietrzny składa się z dwóch miechów zwanych czerpakami, mających za zadanie wytworzenie podciśnienia oraz miecha zwanego rezerwuarem, stabilizującego wartość wcześniej wytworzonego podciśnienia. Miechy mają układ pionowy, spotykany niemal we wszystkich fisharmoniach systemu ssącego.

Klawiatura instrumentu posiada typowy dla fisharmonii ssących zakres F_1-f^3 . Podzielona jest na dwa niezależne podzakresy: basowy i dyszkantowy. Ich rozpiętość to F_1-e i $f-f^3$.

Instrument posiada dyspozycję z niewielką obsadą głosów.

Bas	<i>Flauto-dolce 8'</i>
<i>Forte</i>	<i>Melodia 8'</i>
<i>Viola 4'</i>	<i>Voxcoelestis 8'</i>
<i>Diapason 8'</i>	<i>Forte</i>
<i>Horn-Echo 8'</i>	Dyszkant

Lewa dźwignia kolanowa – łącznik ogólny

Prawa dźwignia kolanowa – kłapy ekspresyjne

Wnętrze fisharmonii



W zakresie basowym głosem podstawowym, jest Diapason o wysokości brzmienia 8'. Głosem pochodnym (częściowo wyciszonym i brzmącym bardziej miękko) od głosu podstawowego jest Horn-Echo 8'. Rozjaśnieniem brzmienia głosu podstawowego jest głos brzmiały o oktawę wyżej Viola 4'. W zakresie dyszkantowym podstawą brzmienia jest głos Melodia 8'. Głosem pochodnym od niego jest Flauto-dolce 8'. Projektant dyspozycji w zakresie dyszkantowym zastosował oryginalnie, a zarazem łagodnie brzmiący głos solowy. Wybrał głos interferencyjny Vox coelestis 8'. Tego rodzaju głosy złożone są z dwóch rzędów języczków nieznacznie różniących się wysokością stroju. Ich współbrzmienie daje efekt miękkiego delikatnego falowania dźwięku. Stąd nazwa głosu – głos niebiański. Klucz z napisem Forte w zakresie basowym steruje tylną klapą ekspresyjną, w zakresie dyszkantowym przednią.

Instrument jest wyposażony w dwie dźwignie kolanowe. Lewa dźwignia przy nacisku kolanem włącza sekwencyjnie poszczególne głosy, zwiększając stopniowo wolumen brzmieniowy. Prawa natomiast płynnie otwiera obie kłapy ekspresyjne, w ten sposób również zwiększając głośność brzmienia.

Janusz Musialik, Cezary Taracha

REKOLEKCJE ADWENTOWE 2021



Prowadzi:

ks. dr Marcin Zieliński

Sobota, 11 grudnia

<i>Spowiedź</i>	<i>godz. 9.00-10.00</i>
<i>Msza św.</i>	<i>godz. 10.00</i>
<i>Spowiedź</i>	<i>godz. 11.00-12.00</i>
<i>Msza św. dla dzieci</i>	<i>godz. 12.00</i>
<i>Spowiedź</i>	<i>godz. 16.00-17.00</i>
<i>Msza św. dla młodzieży</i>	<i>godz. 17.00</i>
<i>Spowiedź</i>	<i>godz. 18.00-19.00</i>
<i>Msza św.</i>	<i>godz. 19.00</i>

Niedziela, 12 grudnia

<i>Msza św.</i>	<i>godz. 8.00</i>
<i>Msza św.</i>	<i>godz. 10.00</i>
<i>Msza św. dla dzieci</i>	<i>godz. 11.30</i>
<i>Msza św. dla młodzieży</i>	<i>godz. 17.00</i>
<i>Spowiedź przed i podczas Mszy św.</i>	

Poniedziałek, 13 grudnia

<i>Msza św.</i>	<i>godz. 8.00</i>
<i>Msza św.</i>	<i>godz. 10.00</i>
<i>Msza św. dla młodzieży</i>	<i>godz. 17.00</i>
<i>Msza św.</i>	<i>godz. 19.00</i>
<i>Spowiedź przed i podczas Mszy św.</i>	

PORZĄDEK SPRAWOWANIA

MSZY ŚW. I NABOŻEŃSTW

Msze Święte:

Dni powszednie:

w styczniu od poniedziałku do piątku – 7.00,

w soboty – 18.00; od lutego – 17.00 i 18.00

Niedziele: 8.00, 10.00, 11.30 (intencja zbiorowa), 17.00

Święta kościelne: od stycznia: 8.00, 17.00 i 18.00

Spowiedź: Codziennie 15 minut przed każdą Mszą Św.

W pierwszy piątek miesiąca: od godz. 16.15

Adoracja Eucharystyczna:

W pierwszą niedzielę miesiąca: 9:00 – 10:00

Nabożeństwo I-go Czwartku, Piątku i Soboty:

Odpowiednio – 17:30

Droga krzyżowa: W piątki Wielkiego Postu:

dla dzieci – 17.30,

dla młodzieży i dorosłych – 18.30

Msza św. zbiorowa za wstawiennictwem św. o. Maksymiliana M. Kolbego:

8. dzień miesiąca o 18:00

(intencje składamy w kaplicy)

Godzinki o Niepokalanym Poczęciu NMP:

Niedziela przed Mszą Świętą o godz. 8.00

Z PARAFIALNEJ KSIĘGI

SAKRAMENT CHRZTU ŚWIĘTEGO

...ja Ciebie chrzczę w Imię Ojca i Syna i Ducha Świętego...

Jakub Jakubczyk

Iga Prażmo

Maya Hajickova

Valentina Demianiuk

SAKRAMENT MAŁŻEŃSTWA

...ślubuję ci miłość, wierność i uczciwość małżeńską...

Daniel Wrona i Kinga Kozak

Adrian Wójcik i Katarzyna Gawidziel

Piotr Popielarz i Natalia Czajka

Mariusz Posio i Gabriela Zajac

Tomasz Ipnar i Anna Markiewicz

Jakub Tudruj i Barbara Rzońca

Artur Mazurek i Natalia Powąka

Stanisław Mazurek i Mariola Jeż

BÓG MIŁOSIERNY DAJE ODKUPIENIE

Polecamy miłosierdziu Bożemu tych, którzy zasnęli w pokoju z Chrystusem w nadziei zmartwychwstania:

Kazimiera Longina Wrona

Jan Wrona

Wanda Maria Bukowska

Bogusław Stanisław Tkaczuk

Ryszard Stanisław Mazurek

Włodzimierz Karol Kańczugowski

Marian Wiktorowicz

Eugeniusz Czesław Wrona

Stanisław Wartacz

Szymon Brodziak

Janina Domaszewska

Leokadia Pelagia Wysmulska

Teresa Kicińska

Halina Gradek

Grażyna Maria Kruk

Janina Bukowska

Niech odpoczywają w pokoju...

Echo Dąbrowicy - Pismo parafii pw. Narodzenia Najświętszej Maryi Panny w Dąbrowicy

Zespół redakcyjny: ks. Waldemar Głusiec, Elżbieta Gęca, Hanna Palczewska, Cezary Taracha, Dominika Wilkołek, Agnieszka Wróblewska **Skład:** Dominika Wilkołek

Adres: Parafia Rzymskokatolicka pw. Narodzenia NMP w Dąbrowicy,
Dąbrowica 132, 21-008 Tomaszowice; tel. 81/50-20-893

e-mail: dabrowica@diecezja.lublin.pl; **www:** parafia-dabrowica.pl

FB: Parafia pw. Narodzenia NMP w Dąbrowicy (@parafiadabrowica)

Nr konta: BS Cyców O/Jastków 71819110422008800049870001

Druk: Wydawnictwo Muzyczne POLIHYMNIA sp. zo.o., ul. Deszczowa 19 20-832 Lublin, tel. 81 746 97 17

OKŁADKA: fragment obrazu Gerarda van Honthorst'a - *Adoracja pasterzy* (1622)



Nowenna przed Bożym Narodzeniem

Parafia Narodzenia NMP w Dąbrowicy

Czwartek, 16 XII – godz. 18.30

W intencji dzieci

zwł. przygotowujących się do I Komunii Św.

Piątek, 17 XII – godz. 18.30

W intencji młodzieży

zwł. kandydatów do Bierzmowania

Sobota, 18 XII – godz. 18.30

W intencji narzeczonych

Niedziela, 19 XII – godz. 10.00

W intencji małżeństw i rodzin

Poniedziałek, 20 XII – godz. 18.30

W intencji osób samotnych

Wtorek, 21 XII – godz. 18.30

W intencji osób chorych

i w podeszłym wieku

Środa, 22 XII – godz. 18.30

W intencji osób konsekrowanych

Czwartek, 23 XII – godz. 18.30

W intencji osób przeżywających kryzys
wiary

Piątek, 24 XII – godz. 10.00

W intencji zmarłych